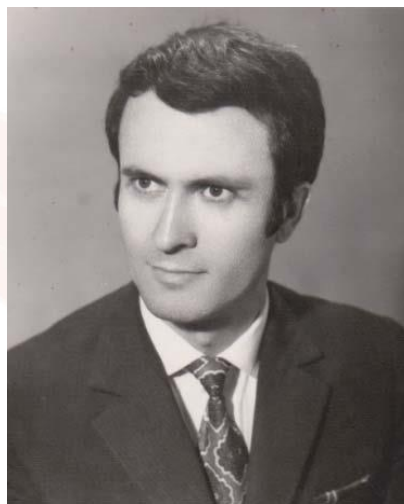


EMIL ȚĂRU (1937-2000)

Colegul nostru s-a născut în ultimele zile ale anului 1937, la 28 decembrie, în comuna vrânceana Tifești, tatăl Gheorghe și mama Maria, născută Chertif, fiind agricultori. A mai avut încă doi frați și o soră. Primele 7 clase elementare le-a parcurs în anii 1945 -1952 la școala din satul Olășești, aparținând de comuna natală Tifești, după care a urmat Liceul „Unirea” din Focșani, absolvit în anul 1955. Tot timpul cât a fost elev a încheiat fiecare clasă cu premiul I și a participat în fiecare an la olimpiadele de matematică și fizică în etapele regionale. Imediat după absolvirea studiilor liceale în anul 1955, a devenit student la Institutul Politehnic din Iași, specializarea Tehnologia Construcțiilor de Mașini și a obținut diploma de inginer mecanic în anul 1960. Repartizat la Șantierul Naval din Galați, a fost angajat începând cu 1 august 1960; aici a fost un timp dispecer la Sectorul 1 Construcții Corp, apoi inginer stagiar la secțiile Sculerie și Strungărie, după care a fost controlor tehnic la Secția



Ajustaj. În aprilie 1961 a trebuit să plece la Roman, pentru a satisface obligațiile de stagiul militar de două luni, dar aici, după numai trei săptămâni, s-a îmbolnăvit de boală ulceroasă, a fost internat la Spitalul Militar din Iași, care l-a declarat inapt pentru serviciul militar. Acest necaz a fost însă compensat de Alexandrina Platon, profesoară de chimie, cu care s-a căsătorit în iunie 1961.

La 1 iulie 1961 s-a angajat prin transfer la Uzina de Reparații din Galați, pe postul de inginer normator, apoi ca inginer tehnolog în cadrul Serviciului Tehnic. A lucrat în această unitate timp de doi ani, după care în octombrie 1963 s-a transferat la Institutul Politehnic din Galați, pe postul de asistent la Catedra Tehnologie Mecanică. Acesta a fost momentul în care l-am cunoscut pe Emil Țăru, eu începusem să lucrez în acea catedră cu doi ani mai înainte. De la început acest tânăr nu prea voinic, dar îngrijit la înfățișare, foarte atent și amabil cu cei din jur, mi-a făcut o impresie plăcută și am simțit nevoia să mă apropii sufletește de el. În primul an de carieră didactică el a condus lucrările de laborator la disciplinele Tehnologia materialelor unde lucram și eu, dar și la discipline de specializare aprofundată precum Tehnologia matrițării și ștanțării la rece, Teoria așchierii și proiectarea sculelor și Tehnologia construcțiilor de mașini, pentru anul IV la specializarea TCM nou înființată. Dovedind reale calități didactice cu rezultate remarcabile, în anul 1964 i-a fost încredințată predarea cursului Teoria așchierii și proiectarea sculelor, care mai târziu a devenit Proiectarea sculelor așchietoare. În 1965 familia sa a crescut cu Florin, care mai târziu a absolvit Secția Nave a Universității "Dunărea de Jos" din Galați și s-a angajat pentru început la Șantierul Naval din Tulcea.

Din anul 1965 Emil Țăru a avut delegație de șef de lucrări, iar în anul 1969 a fost titularizat pe post. A mai predat cursurile Bazele teoretice ale prelucrării pe mașini unelte (1966-1971), Așchiere și scule așchietoare (1970-1982), Inventica (1985-1989).

Mult preocupat de perfecționarea sa profesională, în anul 1966 a efectuat un stagiul de specializare de o lună la Catedra Tehnologia Construcțiilor de Mașini de la Facultatea Mecanică a Institutului Politehnic Cluj, sub conducerea Profesorului Doctor Docent Inginer Ion D. Lăzărescu. Căutând să fie cât mai util studenților săi, a desfășurat o bogată activitate editorială, în ciuda greutăților de tipărire din acea vreme.

La trei ani după ce i-a fost încredințat cursul de Scule așchietoare a multiplicat pe plan local cartea Îndrumar pentru proiectul de scule așchietoare (1967) și imediat mai apoi (1968) a dactilografiat Notițe de curs la scule așchietoare, în două variante, pe care le-a predat la sala de lectură a Bibliotecii Institutului

Politehnic Galați. După alți trei ani, în 1971, a tipărit în colectiv un Îndrumar de lucrări de laborator pentru scule așchietoare, iar în anul următor 1972, Scule așchietoare

- Îndrumar de proiectare, ambele editate la Institutul Politehnic Galați. A urmat o perioadă de încetinire a activității editoriale, pentru că Emil Țăru își finaliza teza de doctorat, cu titlul Studiul teoretic și experimental al dinamicii danturării roților cilindrice cu freză melc modul. Contribuții la stabilirea forțelor de așchiere. Sub conducerea Profesorului Doctor Docent Inginer Ion D. Lăzărescu, ea a fost susținută public în anul 1975 la Institutul Politehnic Cluj, autorului Emil Țăru atribuindu-i-se titlul de doctor inginer în științe tehnice. Cu acest titlu științific și pe baza activității sale bogate, a câștigat în anul 1977 concursul de ocupare a postului de conferențiar la universitatea noastră.

A mai trecut un an și a publicat cartea Așchiere și scule așchietoare, Institutul Politehnic Galați (1978), după care a participat drept coautor la manualul Așchiere și scule așchietoare, Editura Didactică și Pedagogică, București 1982. În același an a redactat și tipărit o variantă completată și revizuită a îndrumarului de proiectare pentru scule așchietoare tipărit anterior în 1972. Pentru că între timp lucrase mult și eficient la dezvoltarea Laboratorului Scule Așchietoare, a fost nevoie ca în anul 1985 să tipărească o variantă actualizată a îndrumarului de lucrări de laborator. În următorii doi ani a pregătit participarea la manualul colectiv Prelucrări prin deformare plastică. Vol.1. Bazele proceselor de deformare plastică la rece. Editura Tehnică, București, 1987. Al doilea volum al acestui manual a apărut în anul următor, 1988.

La deblocarea în 1990 a avansărilor în învățământul superior, Emil Țăru a fost avansat profesor prin concurs și de asemenea, i s-a încredințat conducere de doctorat în specializarea "Așchiere și scule așchietoare". În această calitate în 1998 a condus și a participat la susținerea publică a tezei de doctorat Contribuții la perfecționarea constructiv-funcțională a frezelor melc modul cu dinți decalajați, autor inginer Nicu Căpățină. După doi ani, când se pregătea să finalizeze cea de-a doua teză de doctorat îndrumată, în a doua lună a acestui mileniu, la 22 februarie 2000, bunul dar fragedul nostru coleg a plecat pe drumul fără de întoarcere.

În încheierea acestei evocări mi se pare potrivit să așez gândurile unui fost student al său, astăzi Domnul Profesor Doctor Inginer Nicolae Oancea, Doctor Honoris Causa al Universității Politehnice "Gheorghe Asachi" din Iași: Profesorul Emil Țăru a avut o activitate științifică deosebit de bogată, care face cinste școlii universitare românești, fiind printre primii profesori care au pus bazele și au încurajat dezvoltarea domeniului sculelor așchietoare în facultatea noastră. Mărturie stau cele peste 70 de lucrări științifice publicate în Analele Universității "Dunărea de Jos" din Galați. Profesorul Emil Țăru a fost membru în colectivul de cercetare al unor programe COPERNICUS și a participat la schimburi didactice din cadrul unor programe TEMPUS. Membru fondator al Academiei Oamenilor de Știință din România, filiala Galați, profesorul Emil Țăru a lăsat în urma sa un gol imens, în toate activitățile și structurile cărora, cu atâta dăruire și uitare de sine, le-a consacrat cea mai mare parte a vieții.

Profesor Ion Ioniță

29 octombrie 2014

Surse bibliografice:

1. Liviu Stoicescu 60 ani de învățământ superior naval la Galați 1951 -2011, Pax Aura Mundi 2012;
2. Relatările Doamnei Profesoare Alexandrina Țăru.