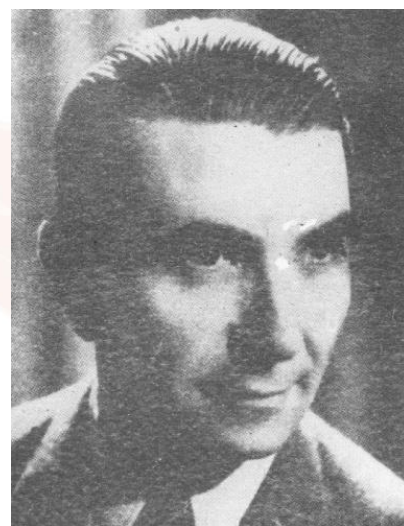


NICOLAE BEȘCHIA (1907-1987)

A venit pe lume în ziua de 22 decembrie 1907 în comuna Săcele de lângă Brașov. Părinții săi își câștigau pâinea stăpânind și mânuind o piuă hidraulică. Școala primară a urmat-o în localitatea natală, iar apoi s-a înscris la Liceul Real din Brașov, ale cărui cursuri le-a frecventat în perioada 1919-1927, fiind cel mai bun elev și premiant al școlii. Nu a avut o adolescență fericită, în 1921 pe când avea doar 14 ani își pierde mai întâi tatăl, apoi la scurt timp și mama. A trebuit să muncească din greu pentru a-și câștiga existența, dar a avut tăria sufletească să învingă greutățile materiale și să urmeze cursurile Politehnicii din București, pe care a absolvit-o în 1935, cu titlul de inginer de construcții civile. La începerea carierei a câștigat concursul de subșef de secție la Căile Ferate Române din Rădăuți, unde a condus lucrări de refacere de poduri și căi ferate în zonă, precum și organizarea Balastierei din Dornești. După doi ani a fost avansat șef de secție la Oradea, iar în 1939 devine proiectant la firma particulară din București "Inginer Corneliu Nicolau - Birou de Studii și Proiecte". Timp de 10 ani a condus și a urmărit executarea la această firmă, la care a devenit inginer-șef, a numeroase studii și proiecte, printre care: hale industriale cu cadre din beton armat (noutate pentru acea vreme) la Întreprinderea Industrială Aeronautică Română din Brașov, extinderea fabricii Scherg din Brașov, uzinele Plopeni de la linia ferată Ploiești - Vălenii de Munte, hale industriale cu schelet metalic pentru Grupul Industrial Pitești (inclusiv drumuri, căi ferate, canalizări, alimentări cu apă și gaze naturale), hale din beton armat cu plăci subțiri autoportante, rezervoare din beton armat, Fabrica de Celuloză Zărnești, Fabrica Malaxa București etc.



A ajuns în orașul Galați în anul 1949 ca inginer șef al Întreprinderii 7 Construcții și aici a condus numeroase lucrări prestigioase, printre care Halele Industriale și Uzina Termică a Șantierului Naval Galați, dezvoltat pe locul fostului Arsenal al Marinei Militare, Stația de Sortare a Minerului, actualul pavilion principal al Facultății de Mecanică, provenit prin transformarea fostului Pension Notre Dame de Sion, Laboratorul de Hidraulică al Institutului de Îmbunătățiri Funciare, Castelul de Apă de la Uzinele Progresul din Brăila. Tot din 1949 a devenit și cadru didactic universitar, la început conferențiar în cumul la Institutul de Îmbunătățiri Funciare din Galați, unde a predat cursurile Construcții inginerești și Statica construcțiilor. În anul 1954 s-a angajat la Institutul Mecano - Naval, strămoșul actualei universități din Galați, pentru a preda cursul Rezistența materialelor. Trebuie să vă spun că am avut șansa să-i urmăresc prelegerile chiar în acel an universitar 1954/1955, eu fiind student în anul II al Facultății de Construcții Navale. Au fost două semestre curs și seminar, cu examen la sfârșitul fiecărui semestru. Seminariile au fost conduse tot de Dumnealui. Pentru seminarul săptămânal de Rezistența materialelor trebuia să ne pregătim mult și temeinic întreaga săptămână, gândindu-ne cu mare teamă că ne vom întâlni cu profesorul de-a dreptul înfricoșător.

Cu mari emoții și oarecare teamă ne gândeam la examenul care ne aștepta la sfârșitul semestrului. Aici însă, mare surpriză: Profesorul era deosebit de binevoitor și amabil, așa încât studentul se simțea în largul său și se prezenta pe măsura pregătirii sale, fără teamă și emoții inutile. Prin atitudinea grijulie și foarte atentă pe care a dovedit-o față de noi în timpul semestrelor, de la Profesorul Nicolae Beschea am învățat ceva foarte important, ceva care am aplicat mai târziu, în întreaga mea carieră de cadru didactic. În timpul semestrului

profesorul nu trebuie să fie neapărat simpatic, poate că din contra el trebuie să se poarte astfel încât să mobilizeze studenții să învețe cât mai temeinic. La examen însă, profesorul trebuie să obțină de la student răspunsuri cât mai bune, căutând să-l încurajeze și nu să-l intimideze.

În 1962 Profesorul Nicolae Beschea a fost promovată prin concurs ca profesor, însă încă din anul 1956 devenise șeful Catedrei Rezistența materialelor, funcție pe care a deținut-o cu multă prestanță și devotament profesional tot timpul, până la pensionare în 1975. Îmi amintesc de prestigiosul Laborator de Rezistența materialelor, unic în Galați, pe care profesorul l-a înființat și dotat cu multe mașini de încercări de rezistență mecanică a probelor metalice, din beton sau alte materiale, de buletinele de analiză pe care le elibera pentru întreprinderile de construcții. A publicat cursurile Construcții inginerești (1951), Statica construcțiilor (1951) și Rezistența materialelor - capitole speciale (1971).

În conducerea catedrei a știut să cultive spiritul de echipă și de competitivitate profesională și cred că sunt relevante rândurile din lucrarea [1] scrise de un colaborator și urmaș al său la disciplina Rezistența materialelor. Cursurile și seminariile profesorului Nicolae Beschea erau un act de creație și un spectacol de măiestrie didactică. Adevărul științific avea întotdeauna un suport practic și o precizare magistrală a adevărului demonstrat și a consecințelor greșelilor posibile. Exemplele vii din propria-i experiență dramatizau într-atât formula searbădă de pe tablă, încât ea căpăta viață și intra în mintea studentului. Orelle profesorului erau deosebit de captivante, astfel încât prezența în sală merita orice sacrificiu. Colectivul catedrei a avut sprijin și îndrumare competentă din partea șefului de catedră, îndemn pentru studiu serios și neobosit, cărți de specialitate puse în brațe fiecărui asistent pentru a se instrui. Printr-o documentare minuțioasă, efectuată într-un domeniu în care în literatura noastră existau sporadice informații și acelea mai ales în limbi străine, a elaborat și publicat pentru prima dată în țară cursul "Rezistența materialelor - capitole speciale", absolut indispensabil pentru formarea tinerilor ingineri navalști, solicitat de specialiștii care se ocupau de proiectarea structurilor corpului navei. În afară de elementele de sinteză a unor cunoștințe din literatura de specialitate, lucrarea conține numeroase contribuții originale, care au fost comunicate cu ocazia diferitelor manifestări științifice. Dintre acestea se remarcă contribuțiile aduse în domeniul calculului structurilor alcătuite din bare și plăci consolidate cu nervuri, la încovoiere și stabilitate, precum și cele referitoare la măsurarea experimentală a stărilor de tensiuni în structuri complexe de nave, instalații de ridicare, construcții portuare etc.

Profesorul Nicolae Beschea a avut și funcția administrativă de prorector cu baza materială la Institutul Politehnic Galați în anii 1956-1958. Pentru merite profesionale deosebite, în anul 1971 a fost distins cu Ordinul Muncii clasa III. A plecat în neființă în anul 1987 la București.

Pentru a cinsti memoria unuia dintre primii și cei mai buni profesori ai universității noastre, amfiteatrul D 02 de la Universitatea "Dunărea de Jos" din Galați poartă numele "Profesor universitar inginer Nicolae Beschea".

Profesor Ion Ioniță

20 mai 2014

Surse documentare:

- 1) Liviu Stoicescu, 60 ani de învățământ superior naval la Galați 1951-2011, Pax Aura Mundi, 2012;
- 2) Brezeanu Ioan, Universitatea din Galați, 1948-1990: Istorie și tradiții universitare. Galați: Porto-Franco, [1992]. 379 p.;
- 3) www.prom1958.ugal.ro